

Демоверсия промежуточной аттестации по предмету «География» 6 класс.

Содержательная часть заданий содержит задания базового и повышенного уровней сложности и обеспечивает возможность проведения объективной проверки уровня подготовки учащихся по курсу географии, изучаемому в 6 классе. Объектами контроля являются следующие требования к уровню подготовки:

Метапредметные:

1.1 Умение определять понятия, создавать обобщения, устанавливать аналогии, классифицировать, самостоятельно выбирать основания и критерии для классификации;

1.2 Умение устанавливать причинно-следственные связи, строить логическое рассуждение, умозаключение (индуктивное, дедуктивное и по аналогии) и делать выводы;

1.3 Умение создавать, применять и преобразовывать знаки и символы, модели и схемы для решения учебных и познавательных задач;

1.4 Смысловое чтение;

1.5 Умение осознанно использовать речевые средства в соответствии с задачей коммуникации для выражения своих мыслей, планирования своей деятельности, формулирования и аргументации своего мнения; владение письменной речью;

1.6 Умение применять географическое мышление в познавательной, коммуникативной и социальной практике;

1.7 Умение оценивать правильность выполнения учебной задачи, собственные возможности ее решения;

1.8 Владение основами самоконтроля, самооценки, принятия решений и осуществления осознанного выбора в учебной и познавательной деятельности.

Предметные:

2.1 Сформированность представлений о географии, ее роли в освоении планеты человеком, о географических знаниях как компоненте научной картины мира, их необходимости для решения современных практических задач рационального природопользования;

2.2 Сформированность представлений об основных этапах географического освоения Земли, открытиях великих путешественников и землепроходцев;

2.3 Сформированность представлений и основополагающих теоретических знаний о целостности и неоднородности Земли как планеты в пространстве и во времени, особенностях природы, жизни, культуры и хозяйственной деятельности людей на разных материках и в отдельных странах;

2.4 Сформированность представлений о географических объектах, процессах, явлениях, закономерностях; владение понятийным аппаратом географии;

2.5 Владение основами картографической грамотности и использования географической карты для решения разнообразных задач;

2.6 Навыки использования различных источников географической информации для решения различных учебных и учебно-практических задач;

2.7 Умения и навыки использования разнообразных географических знаний для объяснения и оценки явлений и процессов, самостоятельного оценивания уровня безопасности окружающей среды, соблюдения мер безопасности в случае природных стихийных бедствий;

2.8 Практические умения и навыки использования количественных и качественных характеристик компонентов географической среды.

Настоящая работа состоит из двух частей:

Базовый уровень (часть 1) Полный правильный ответ на каждое из заданий 1-7, оценивается 1 баллом. Если в ответе допущена хотя бы одна ошибка (один из элементов ответа записан неправильно или не записан), выставляется 0 баллов.

Повышенный уровень (часть 2) Полный правильный ответ на каждое из заданий 8-11 оценивается 2 баллами. Если в ответе допущена одна ошибка или перепутаны местами два элемента, выставляется 1 балл; Если допущено две ошибки выставляется 0 баллов.

Максимальный балл за выполнение работы – 15

«2»	«3»	«4»	«5»
1 – 4 баллов	5-8 баллов	9-12 баллов	13-15 баллов

На выполнение контрольной работы отводится 40 минут. С учетом конкретных условий учитель может вносить в текстовые работы свои коррективы.

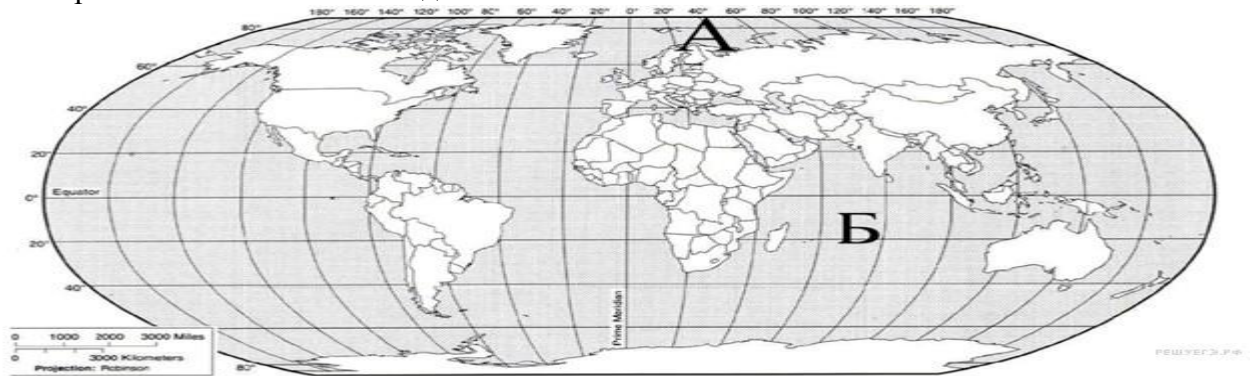
Форма проведения – письменная

Вариант 1

Часть 1

Задание 1. Определите объект по координатам и поставьте точки на карте по приведённым ниже координатам. Точка 1 - 40° с. ш. 45° з. д. Точка 2 - 20° ю. ш. 45° в. д.

В каком направлении от точки 1 находится точка 2?

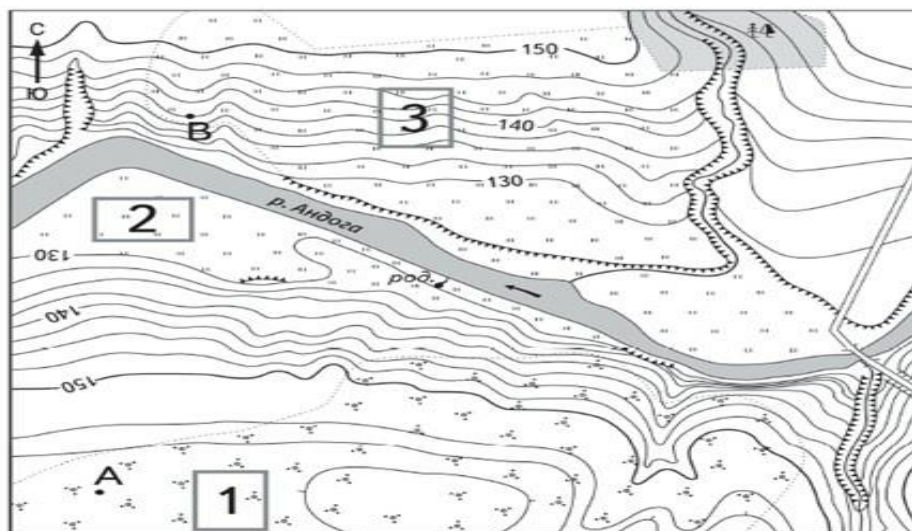


Задание 2. Точка 2 (20° ю. ш. 45° в. д.) расположена на территории крупного географического объекта. Прочитайте текст, рассмотрите космический снимок и укажите название этого географического объекта.

Это известный всем остров, на территории которого находится только одна страна. А он является крупнейшим в мире островным государством, лежащим на одном острове. Остров расположен рядом со вторым по площади материком Земли и омывается теплыми водами одного из океанов. Местная природа поражает красотой и разнообразием. Здесь есть потухшие вулканы, красивые песчаные пляжи, огромные баобабы и множество лемуруров.

Задание 3. На каком берегу реки Андога больше обрывов и оврагов? В каком направлении от родника находится мост?

РИСУНОК 2



Масштаб 1:10 000

В 1 см 100 м

Горизонтالي проведены через 2,5 метра



Шоссе



Лес



Мост



Луг



Овраг



Обрыв

Задание 4. Определите расстояние между точками А и В по прямой. Для выполнения этого задания воспользуйтесь линейкой. Расстояние измеряйте по центрам точек. *Ответ округлите до десятков метров и запишите без единиц измерения.* Задание 4 выполняется с использованием приведённого ниже фрагмента топографической карты в задании 3

Задание 5 Какой из объектов, представленных на фотографиях, может быть сооружён на участке 2? Задание 5 выполняется с использованием приведённого ниже фрагмента топографической карты в задании 3



А - горнолыжный спуск



Б - ипподром

Задание 6. На метеорологической станции одного из городов были проведены наблюдения за направлением ветра. По итогам этих наблюдений построили розу ветров. Рассмотрите розу ветров и ответьте на вопросы.

Какой ветер реже всего дул за период наблюдения? В каком направлении дует этот ветер?



Задание 7. На каком рисунке знаками отображена погода в тот день, когда температура воздуха была ниже всего? Укажите букву, которой обозначен этот рисунок.

А		+ 10° C		30 %
Б		- 5° C		80 %
В		+ 1° C		55 %

Часть 2

Задание 8. Установите соответствие между географическими особенностями и природными зонами, для которых они характерны: для этого к каждой позиции первого столбца подберите соответствующую позицию из второго столбца.

ГЕОГРАФИЧЕСКИЕ ОСОБЕННОСТИ	ПРИРОДНЫЕ ЗОНЫ
А) преобладание деревьев с крупными вечнозелёными листьями	1) влажные экваториальные леса 2) саванны и редколесья
Б) местообитание зебр, жирафов, антилоп	
В) тёплая сухая зима и жаркое влажное лето	
Г) многообразие птиц: попугаи, туканы, райские птицы, колибри	
Д) занимает обширные равнины Африки	
Е) большое количество осадков в течение всего года	

Запишите в таблицу выбранные цифры под соответствующими буквами.

Задание 9. Рассмотрите фотографию с изображением одного из явлений природы (опасных видов атмосферных осадков). Запишите его название.

Это — _____

Какую опасность представляет для людей? Составьте краткое описание этого природного явления (объёмом до пяти предложений).



Задание 10. Запишите название региона: республики, или области, или края, или автономного округа или города федерального значения, в котором Вы живёте.

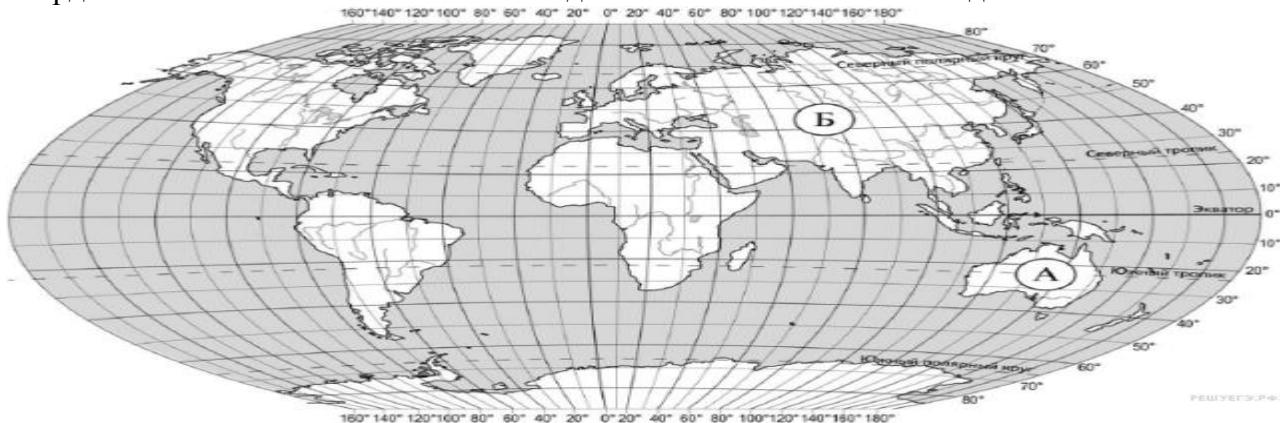
Как называется главный город Вашего региона? / Как называется округ / муниципальный район города федерального значения, в котором расположена Ваша школа?

Задание 11. Какие крупные объекты гидросферы есть на территории Вашего региона? Составьте краткое географическое описание одного из них.

Вариант 2

Часть 1

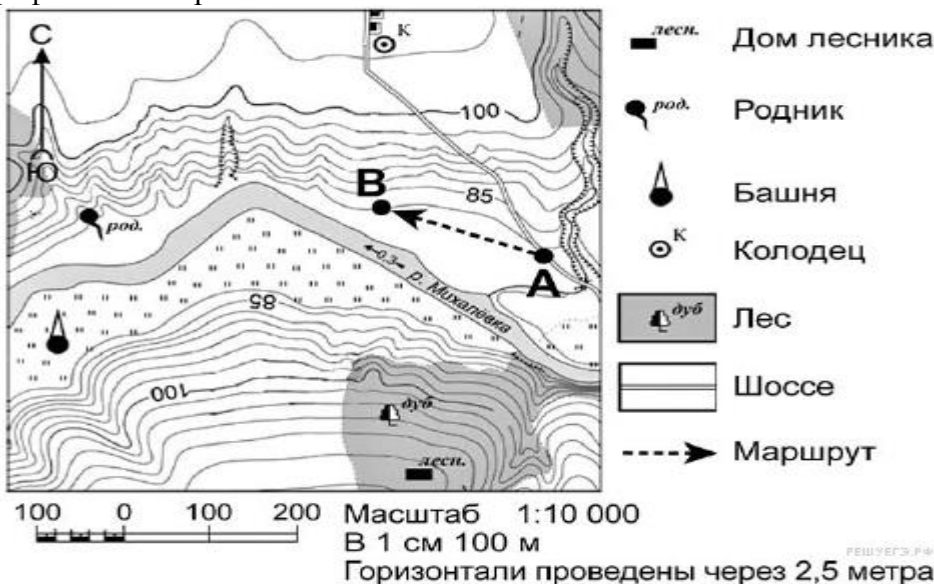
Задание 1. Определите объект по координатам и поставьте точки на карте по приведённым ниже координатам. Точка 1 — 42° с. ш. 51° в. д. Точка 2 — 20° с. ш. 51° в. д.



Задание 2. Точка 2 расположена на территории крупного географического объекта. Прочитайте текст, рассмотрите фотографию и космический снимок и укажите название этого географического объекта.

Самый большой на Земле полуостров расположен на юго-западе Азии, его площадь составляет 2730 тыс. км². Он омывается водами Индийского океана и отделён от Африки Красным морем. Климат здесь тропический, жаркий и сухой. Большую часть полуострова занимают тропические пустыни. Постоянных рек нет, многочисленны сухие русла — вади. На побережье и шельфе Персидского залива сосредоточены крупнейшие в мире месторождения нефти и природного газа. В Объединённых Арабских Эмиратах (ОАЭ), расположенных на полуострове, в городе Дубае возведено самое высокое здание в мире — башня «Бурдж-Халифа».

Задание 3. На каком берегу реки Михалёвки находится башня? В каком направлении от башни расположен дом лесника? Задание 3 выполняется с использованием приведённого ниже фрагмента топографической карты.



Задание 4. Какова протяжённость проложенного на карте маршрута А–В? Для выполнения задания используйте линейку. Расстояние измеряйте по центрам точек. Ответ округлите до десятков метров и запишите без единиц измерения. Задание 4 выполняется с использованием приведённого ниже фрагмента топографической карты в задании 3

Задание 5. Какой из изображённых на фотографиях объектов может быть размещён на участке, показанном на карте точкой А? Запишите в ответе номер фотографии. Обоснуйте свой ответ. Задание 5 выполняется с использованием приведённого ниже фрагмента топографической карты в задании 3

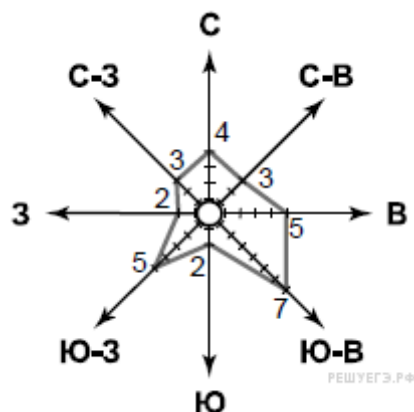


1 – автосервис



2 – пастбище

Задание 6. На метеорологической станции города *N* в мае были проведены наблюдения за направлением ветра. По результатам наблюдений метеорологи построили розу ветров. Рассмотрите розу ветров и ответьте на вопросы. Какой ветер чаще всего дул в мае? В каком направлении дует этот ветер?



Задание 7 На каком рисунке знаками отображена погода в тот день, когда дул восточный ветер? Укажите букву, которой обозначен этот рисунок.

А			-8 °C	76%
Б			-15 °C	64%
В			+10 °C	75%

Часть 2

Задание 8. Установите соответствие между географическими особенностями и природными зонами, для которых они характерны: для этого к каждой позиции первого столбца подберите соответствующую позицию из второго столбца.

ГЕОГРАФИЧЕСКИЕ ОСОБЕННОСТИ	ПРИРОДНЫЕ ЗОНЫ
А) произрастание мхов, лишайников, кустарничков	1) тундра 2) смешанные леса
Б) переходная зона от тайги к зоне широколиственных лесов	
В) умеренно холодная, снежная зима и тёплое лето	
Г) большая заболоченность территории	
Д) произрастание берёзы, осины, ели, сосны, дуба	
Е) распространение многолетней мерзлоты	

Запишите в таблицу выбранные цифры под соответствующими буквами.

Задание 9 Рассмотрите фотографию с изображением одного из явлений природы (опасных видов атмосферных осадков). Запишите его название.

Это — _____

Какую опасность представляет для людей? Составьте краткое описание этого природного явления (объёмом до пяти предложений).



Задание 10. Запишите название региона: республики, или области, или края, или автономного округа или города федерального значения, в котором Вы живёте.

Как называется главный город Вашего региона? / Как называется округ / муниципальный район города федерального значения, в котором расположена Ваша школа?

Задание 11. Какие крупные объекты гидросферы есть на территории Вашего региона? Составьте краткое географическое описание одного из них.